

## ■ UPDATING FIRMWARE / ファームウェアのアップデート

When the following parts are replaced, the firmware must be updated to the latest version.

DIGITAL1 P.C.B.  
DIGITAL2 P.C.B.  
FPGA Flash ROM: IC82 on DIGITAL1 P.C.B.  
NETWORK Flash ROM: IC904 on DIGITAL1 P.C.B.  
DSP1 (TI) Flash ROM: IC923 on DIGITAL1 P.C.B.  
DSP2 (TI) Flash ROM: IC518 on DIGITAL2 P.C.B.

### ● Confirmation of firmware version and checksum

Before and after updating the firmware, check the firmware version and checksum by using the self-diagnostic function menu.

Start up the self-diagnostic function and select "S4. ROM VERSION/CHECKSUM" menu.

Using the sub-menu, have the firmware version and checksum displayed, and note them down.  
(See "SELF-DIAGNOSTIC FUNCTION")

- \* When the firmware version is different from written one after updating, perform the updating procedure again from the beginning.

### ● Initializing the back-up IC (EEPROM: IC83 on DIGITAL1 P.C.B.)

After updating the firmware, the back-up IC MUST be initialized by the following procedure to store the setting information (soundfield parameters, system memory and tuner presetting, etc.) properly.

Start up the self-diagnostic function and select "S3. FACTORY PRESET" menu. (See "SELF-DIAGNOSTIC FUNCTION")

Select "PRESET RSRV", press the "MAIN ZONE 0" key to turn off the power once and turn on the power again. Then the back-up IC is initialized.

### ● Required Tools

- USB storage device
- Firmware  
RX-A3010, RX-V3071: RXV3071-xxxx.bin

### ● Preparation

1. Download the latest firmware from the specified download source to the folder of the PC.
2. Copy the latest firmware from the PC to the root folder of the USB storage device.

Note) When the latest firmware is copied to a sub-folder of the USB storage device, the update will not proceed.

下記の部品を交換した場合、ファームウェアを最新バージョンにアップデートする必要があります。

DIGITAL1 P.C.B.  
DIGITAL2 P.C.B.  
FPGA フラッシュ ROM: DIGITAL1 P.C.B. の IC82  
NETWORK フラッシュ ROM: DIGITAL1 P.C.B. の IC904  
DSP1 (TI) フラッシュ ROM: DIGITAL1 P.C.B. の IC923  
DSP2 (TI) フラッシュ ROM: DIGITAL2 P.C.B. の IC518

### ● ファームウェアのバージョンとチェックサムの確認

ファームウェアのアップデートの前後に、ファームウェアのバージョンとチェックサムをダイアグで確認します。

ダイアグを起動し、"S4. ROM VERSION/CHECKSUM" メニューを選択します。

サブメニューでファームウェアのバージョンとチェックサムを表示し、それらを書きとめます。  
(「ダイアグ」参照)

- ※ アップデート後、ファームウェアのバージョンが書き込まれたものと異なる場合、アップデートの操作を最初からやり直してください。

### ● バックアップ IC の初期化 (EEPROM: DIGITAL1 P.C.B. の IC83)

ファームウェアのアップデート後、設定情報（音場プログラムのパラメーターやシステムメモリー、チューナープリセット等）を正常に保存するために、下記の方法でバックアップ IC を初期化する必要があります。

本機のダイアグを起動し、"S3. FACTORY PRESET" メニューを選択します。  
(「ダイアグ」参照)

"PRESET RSRV" を選択し、"MAIN ZONE 0" キーを押して電源を一度きってから、もう一度電源を入れるとバックアップ IC が初期化されます。

### ● 必要なツール

- USB フラッシュメモリー
- ファームウェア  
RX-A3010: RXV3071-xxxx.bin

### ● 準備

1. 指定のダウンロード先から、最新のファームウェアを PC のフォルダへダウンロードしてください。
2. PC から USB フラッシュメモリーのルートフォルダへ最新のファームウェアをコピーします。

注意) 最新のファームウェアをサブフォルダにコピーした場合、書き込みはできません。

## ● Operation Procedures

1. Insert the USB storage device to the USB jack.  
(Fig. 1)
2. While pressing the "PURE DIRECT" key, connect the power cable to the AC outlet. (Fig. 1)

## ● 操作手順

1. USB 端子に USB フラッシュメモリーを差し込みます。  
(Fig. 1)
2. "PURE DIRECT" キーを押しながら、電源コードを AC コンセントに接続します。  
(Fig. 1)

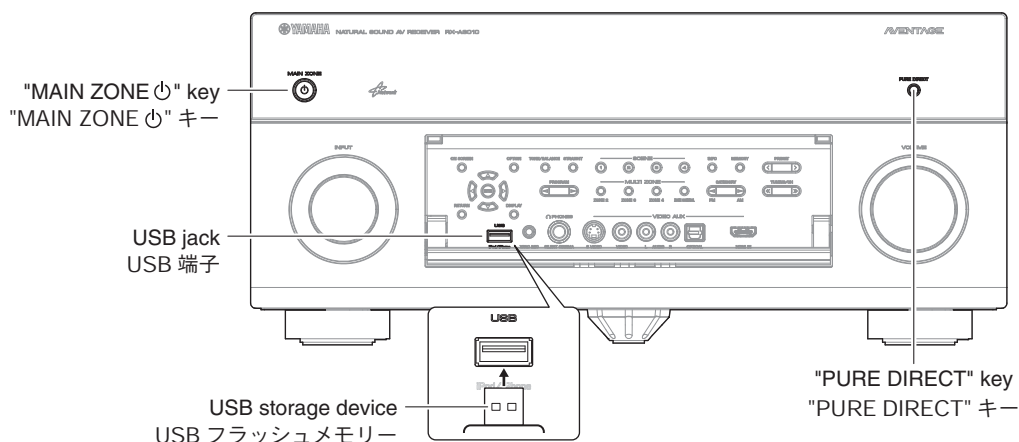


Fig. 1

3. The USB UPDATE mode is activated and "USB UPDATE" is displayed. Writing of the firmware starts automatically. (Fig. 2)
3. USB UPDATE モードが起動し、"USB UPDATE" が表示されて、ファームウェアの書き込みが自動的に開始されます。(Fig. 2)

Writing is started. / 書き込み開始

Writing being executed. / 書き込み中



Fig. 2

4. When writing of the firmware is completed, "Update Success", "Please..." and "Power Off!" are displayed repeatedly. (Fig. 3)
4. ファームウェアの書き込み完了後、"Update Success"、"Please..."、"Power Off!" が繰り返し表示されます。(Fig. 3)

Writing is completed. / 書き込み完了

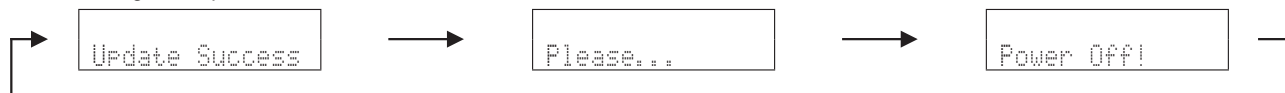


Fig. 3

5. Press the "MAIN ZONE 0" key to turn off the power. (Fig. 1)
5. "MAIN ZONE 0" キーを押して電源を切ります。  
(Fig. 1)
6. Remove the USB storage device from the USB jack. (Fig. 1)
6. USB 端子から USB フラッシュメモリーを抜きます。  
(Fig. 1)
7. Start up the self-diagnostic function and check that the firmware version and checksum are the same as written ones. (See "Confirmation of firmware version and checksum")
7. ダイアグを起動し、ファームウェアのバージョンとチェックサムが、書き込まれたものと同じであることを確認します。("ファームウェアのバージョンとチェックサムの確認" 参照)